

CONSORZIO ECOLOGICO CUNEESE

**Sede legale: Via Roma n. 28 - 12100 CUNEO
Registro Imprese di Cuneo e Codice Fiscale n. 80012270049.**

Capitale di Dotazione Euro 500.000,00 - interamente versato

RELAZIONE SULLA GESTIONE

SERVIZIO DI RACCOLTA E TRASPORTO

Signori Consorziati,

il CEC svolge la gestione dei servizi di raccolta e trasporto dei rifiuti solidi urbani, indifferenziati, differenziati ed assimilati, i servizi di spazzamento manuale e meccanizzato, nel territorio dei 54 Comuni del Bacino 10, con 163.792 (dati 2012) abitanti residenti su un territorio di 2.477,48 mq.

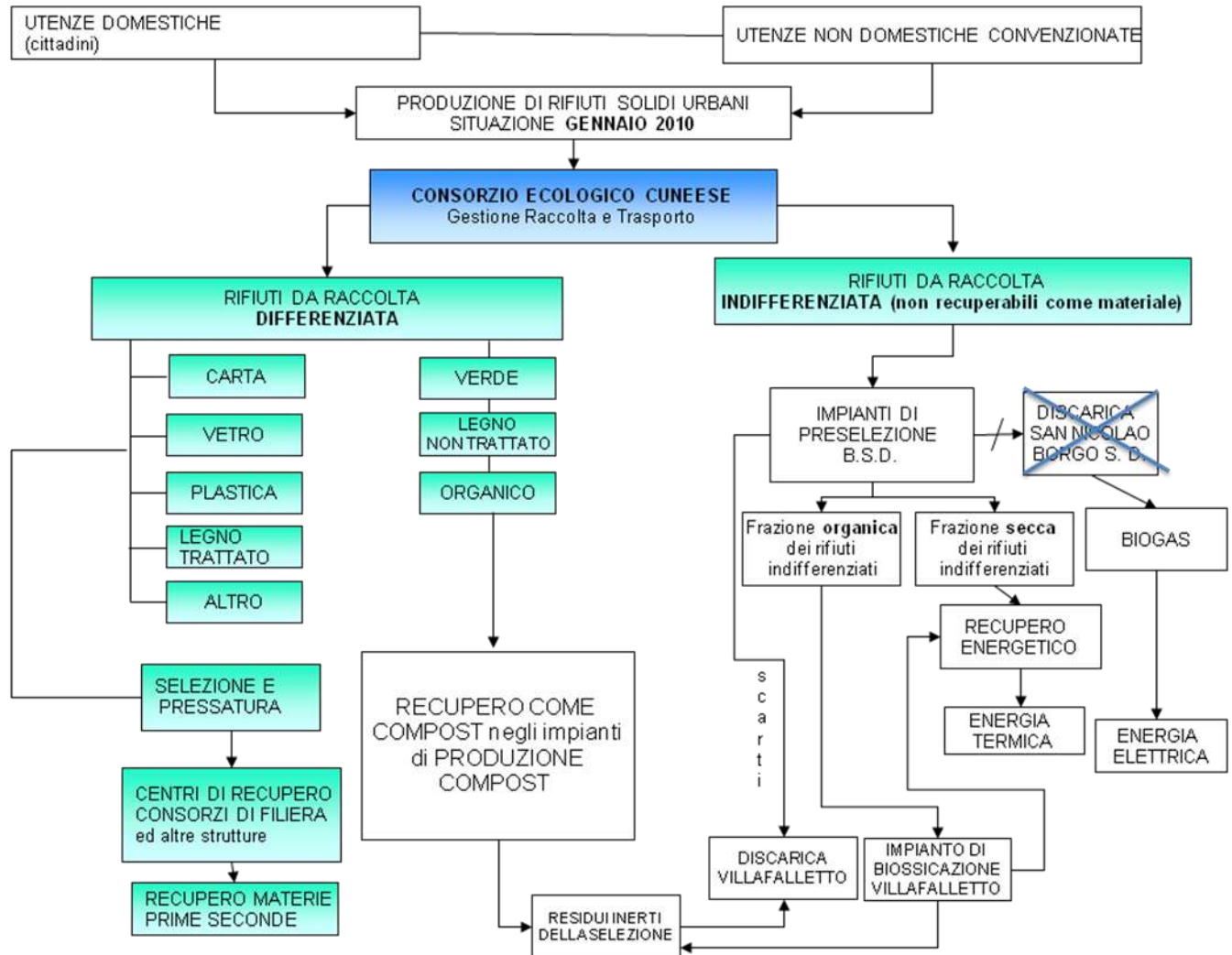
La raccolta avviene principalmente con cassonetti stradali a caricamento posteriore e laterale, eccetto per i comuni che effettuano la raccolta domiciliare porta a porta (5 su tutto il territorio).

Sono inoltre operativi 13 centri di raccolta, ai sensi del Dm 8 aprile 2008 e smi, che raccolgono i rifiuti in maniera differenziata.

CICLO DEI RIFIUTI

Nel **diagramma 1** viene mostrato il ciclo dei rifiuti del CEC, schema modificato a seguito delle variazioni intervenute a partire dal 1/01/2010.

Diagramma 1



Nel **diagramma 2** viene illustrata la destinazione dei rifiuti a seconda del recupero o dello smaltimento, per i rifiuti, di maggior rilievo, raccolti in maniera differenziata – situazione 2013.

Diagramma 2

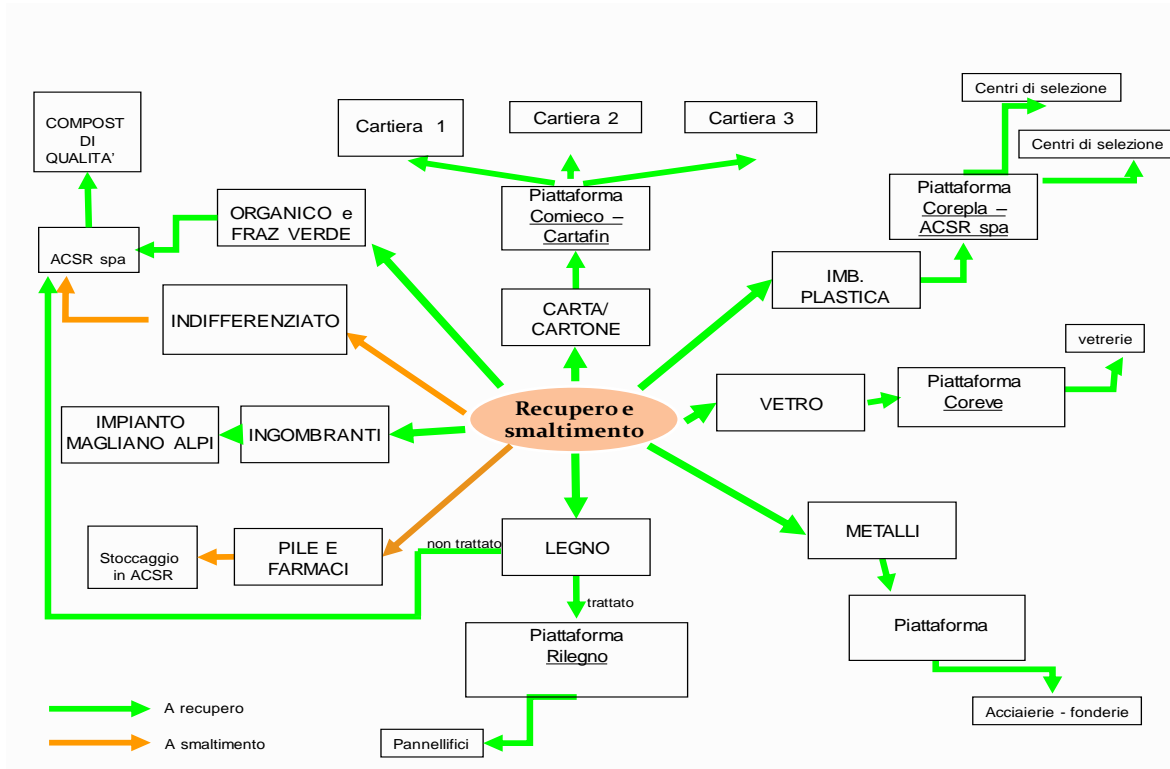


tabella 1 - RIFIUTI PRODOTTI 2011/ 2013 per Comune kg – (i dati relativi all’anno 2013 sono da approvare con D.G.R Piemonte) – *i*
rifiuti raccolti al di fuori del servizio pubblico del 2013 sono presunti su base 2012 -

Comune	Raccolte differenziate					Raccolte indifferenziate					% RD			Rapporti anni	
	2011	2012	2013	Variaz.	Variaz.	2011	2012	2013	Variaz.	Variaz.	2011	2012	2013	2011/2012	2012/2013
				2011-2012	2012-2013				2011-2012	2012-2013					
Acceglio	44.099	48.555	49.072	10,10%	1,06%	145.541	151.515	140.328	4,11%	-7,38%	23,25%	24,27%	25,91%	4,36%	6,76%
Aisone	44.889	45.169	35.023	0,62%	-22,46%	83.051	97.271	84.315	17,12%	-13,32%	35,09%	31,71%	29,35%	-9,62%	-7,45%
Argentera	27.485	30.534	30.458	11,09%	-0,25%	86.815	91.271	81.142	5,13%	-11,10%	24,05%	25,07%	27,29%	4,25%	8,87%
Beinette	452.704	436.429	428.585	-3,60%	-1,80%	889.935	867.735	856.603	-2,49%	-1,28%	33,72%	33,46%	33,35%	-0,75%	-0,35%
Bernezze	544.469	607.754	587.990	11,62%	-3,25%	830.103	822.205	822.630	-0,95%	0,05%	39,61%	42,50%	41,68%	7,30%	-1,93%
BorgoSD	3.814.277	3.091.142	3.397.247	-18,96%	9,90%	4.007.836	3.569.097	3.597.217	-10,95%	0,79%	48,76%	46,41%	48,57%	-4,82%	4,65%
Boves	1.748.133	2.024.972	1.918.693	15,84%	-5,25%	2.184.372	1.773.512	1.450.202	-18,81%	-18,23%	44,45%	53,31%	56,95%	19,92%	6,83%
Busca	1.362.380	1.610.396	1.842.054	18,20%	14,39%	2.834.882	2.212.533	1.700.780	-21,95%	-23,13%	32,46%	42,12%	51,99%	29,78%	23,43%
Canosio	10.832	17.465	17.328	61,24%	-0,79%	35.293	47.505	42.917	34,60%	-9,66%	23,48%	26,88%	28,76%	14,47%	7,00%
Caraglio	1.185.831	1.281.289	1.188.959	8,05%	-7,21%	2.045.064	1.968.282	1.948.278	-3,75%	-1,02%	36,70%	39,43%	37,90%	7,43%	-3,88%
Cartignano	21.366	21.898	22.695	2,49%	3,64%	51.014	47.482	52.703	-6,92%	11,00%	29,52%	31,56%	30,10%	6,92%	-4,63%
CastellettoS	230.928	263.775	220.476	14,22%	-16,42%	395.278	393.364	379.953	-0,48%	-3,41%	36,88%	40,14%	36,72%	8,85%	-8,52%
Castelmagno	19.117	22.196	22.802	16,11%	2,73%	32.912	29.458	32.259	-10,49%	9,51%	36,74%	42,97%	41,41%	16,95%	-3,63%
CellediM	8.585	13.744	10.393	60,10%	-24,38%	30.965	30.626	23.517	-1,10%	-23,21%	21,71%	30,98%	30,65%	42,71%	-1,05%
Centallo	1.384.454	1.909.117	1.933.237	37,90%	1,26%	1.427.863	604.026	661.816	-57,70%	9,57%	49,23%	75,97%	74,50%	54,31%	-1,93%
Cervasca	743.339	629.361	642.721	-15,33%	2,12%	1.309.552	1.290.906	1.259.824	-1,42%	-2,41%	36,21%	32,77%	33,78%	-9,49%	3,07%
ChiusaP	803.169	764.459	777.737	-4,82%	1,74%	263.771	263.752	271.315	-0,01%	2,87%	75,28%	74,35%	74,14%	-1,23%	-0,28%
Cuneo	13.911.553	13.563.712	12.904.333	-2,50%	-4,86%	16.904.702	16.439.142	15.923.505	-2,75%	-3,14%	45,14%	45,21%	44,76%	0,14%	-0,98%
Demonte	304.347	256.623	250.731	-15,68%	-2,30%	683.863	590.174	571.330	-13,70%	-3,19%	30,80%	30,31%	30,50%	-1,60%	0,64%
Dronero	1.035.883	1.020.956	1.035.268	-1,44%	1,40%	2.226.431	2.172.614	2.125.614	-2,42%	-2,16%	31,75%	31,97%	32,75%	0,68%	2,45%
Elva	8.490	10.858	11.012	27,90%	1,42%	28.350	34.332	40.108	21,10%	16,82%	23,04%	24,03%	21,54%	4,26%	-10,34%
Entracque	347.317	337.702	325.802	-2,77%	-3,52%	426.648	424.133	390.921	-0,59%	-7,83%	44,88%	44,33%	45,46%	-1,22%	2,55%
Gaiola	75.674	66.829	59.081	-11,69%	-11,59%	139.806	135.331	128.994	-3,20%	-4,68%	35,12%	33,06%	31,41%	-5,87%	-4,97%
LimoneP	447.038	414.598	422.680	-7,26%	1,95%	1.255.982	1.090.797	1.077.486	-13,15%	-1,22%	26,25%	27,54%	28,18%	4,92%	2,30%
Macra	9.191	13.809	12.976	50,24%	-6,03%	30.564	30.511	31.354	-0,17%	2,76%	23,12%	31,16%	29,27%	34,77%	-6,06%
Margarita	117.215	128.906	110.505	9,97%	-14,28%	367.050	364.134	365.943	-0,79%	0,50%	24,20%	26,15%	23,19%	8,02%	-11,29%
Marmora	12.330	20.242	17.615	64,17%	-12,98%	44.715	47.248	59.932	5,66%	26,85%	21,61%	29,99%	22,71%	38,76%	-24,27%
Moiola	31.477	31.059	25.537	-1,33%	-17,78%	77.353	80.081	74.828	3,53%	-6,56%	28,92%	27,95%	25,44%	-3,38%	-8,95%

COMUNE	Raccolte differenziate					Raccolte indifferenziate					% RD			Rapporti anni	
				Variaz.	Variaz.				Variaz.	Variaz.				Variaz.	Variaz.
	2011	2012	2013	2011-2012	2012-2013	2011	2012	2013	2011-2012	2012-2013	2011	2012	2013	2011-2012	2012-2013
Montanera	100.245	105.966	94.913	5,71%	-10,43%	186.554	152.940	154.666	-18,02%	1,13%	34,95%	40,93%	38,03%	17,10%	-7,08%
Montemале	18.432	18.531	25.714	0,54%	38,77%	38.832	38.328	42.780	-1,30%	11,61%	32,19%	32,59%	37,54%	1,25%	15,19%
MonterossoG	35.052	52.556	55.876	49,94%	6,32%	162.542	157.918	149.488	-2,84%	-5,34%	17,74%	24,97%	27,21%	40,76%	8,96%
Morozzo	127.306	161.896	162.745	27,17%	0,52%	654.770	635.904	623.493	-2,88%	-1,95%	16,28%	20,29%	20,70%	24,66%	2,00%
Peveragno	907.436	847.036	948.414	-6,66%	11,97%	1.663.611	1.604.887	1.578.804	-3,53%	-1,63%	35,29%	34,55%	37,53%	-2,12%	8,63%
Pianfei	204.707	219.045	231.487	7,00%	5,68%	694.049	661.493	638.685	-4,69%	-3,45%	22,78%	24,88%	26,60%	9,22%	6,94%
Pietraporzio	21.016	26.417	29.316	25,70%	10,98%	49.694	62.772	47.149	26,32%	-24,89%	29,72%	29,62%	38,34%	-0,34%	29,44%
Pradlevеs	37.397	52.936	51.684	41,55%	-2,36%	138.802	127.628	128.150	-8,05%	0,41%	21,22%	29,32%	28,74%	38,13%	-1,97%
Prazzo	28.642	37.003	25.124	29,19%	-32,10%	84.693	74.867	69.786	-11,60%	-6,79%	25,27%	33,08%	26,47%	30,88%	-19,97%
Rittana	19.059	24.934	24.491	30,83%	-1,78%	44.596	42.951	39.149	-3,69%	-8,85%	29,94%	36,73%	38,48%	22,67%	4,78%
Roaschia	25.948	22.427	17.130	-13,57%	-23,62%	61.047	51.858	51.900	-15,05%	0,08%	29,83%	30,19%	24,82%	1,22%	-17,81%
Robilante	424.407	340.643	310.321	-19,74%	-8,90%	573.500	558.772	539.044	-2,57%	-3,53%	42,53%	37,87%	36,54%	-10,95%	-3,53%
Roccabruna	240.894	246.186	254.633	2,20%	3,43%	332.976	310.499	319.897	-6,75%	3,03%	41,98%	44,22%	44,32%	5,35%	0,22%
Roccasparvera	76.875	72.440	89.761	-5,77%	23,91%	206.540	194.580	199.230	-5,79%	2,39%	27,12%	27,13%	31,06%	0,02%	14,49%
Rocavione	341.636	358.258	367.602	4,87%	2,61%	535.036	540.151	538.827	0,96%	-0,25%	38,97%	39,88%	40,55%	2,33%	1,70%
Sambuco	21.185	24.808	28.219	17,10%	13,75%	48.445	55.842	43.036	15,27%	-22,93%	30,43%	30,76%	39,60%	1,10%	28,75%
SanDamianoM	52.068	62.888	68.988	20,78%	9,70%	121.012	91.952	100.702	-24,01%	9,52%	30,08%	40,61%	40,66%	35,01%	0,10%
Stroppo	21.924	22.965	21.901	4,75%	-4,63%	63.586	61.885	52.349	-2,68%	-15,41%	25,64%	27,07%	29,50%	5,56%	8,98%
Tarantasca	411.139	288.494	242.214	-29,83%	-16,04%	599.871	597.086	576.596	-0,46%	-3,43%	40,67%	32,58%	29,58%	-19,89%	-9,20%
Valdieri	166.892	181.429	174.364	8,71%	-3,89%	347.309	297.231	289.456	-14,42%	-2,62%	32,46%	37,90%	37,59%	16,78%	-0,82%
Valgrana	73.624	80.028	78.872	8,70%	-1,45%	183.493	174.776	178.374	-4,75%	2,06%	28,63%	31,41%	30,66%	9,68%	-2,38%
Valloriate	19.176	24.274	25.377	26,58%	4,54%	39.429	42.886	42.473	8,77%	-0,96%	32,72%	36,14%	37,40%	10,46%	3,48%
Vernante	165.265	165.285	158.332	0,01%	-4,21%	391.350	388.090	385.063	-0,83%	-0,78%	29,69%	29,87%	29,14%	0,60%	-2,45%
Vignolo	362.563	375.589	353.033	3,59%	-6,01%	654.150	619.019	597.587	-5,37%	-3,46%	35,66%	37,76%	37,14%	5,90%	-1,66%
VillarSanC	136.747	142.619	133.721	4,29%	-6,24%	331.373	314.836	316.921	-4,99%	0,66%	29,21%	31,18%	29,67%	6,73%	-4,82%
Vinadio	244.303	77.862	59.332	-68,13%	-23,80%	409.767	456.833	447.958	11,49%	-1,94%	37,35%	14,56%	11,70%	-61,01%	-19,68%
2011	33.030.508			-0,95%	-1,17%	47.456.738			-7,32%	-3,72%	41,04%			3,94%	1,51%
2012		32.716.066					43.985.021					42,65%			
2013			32.334.574					42.347.377					43,30%		

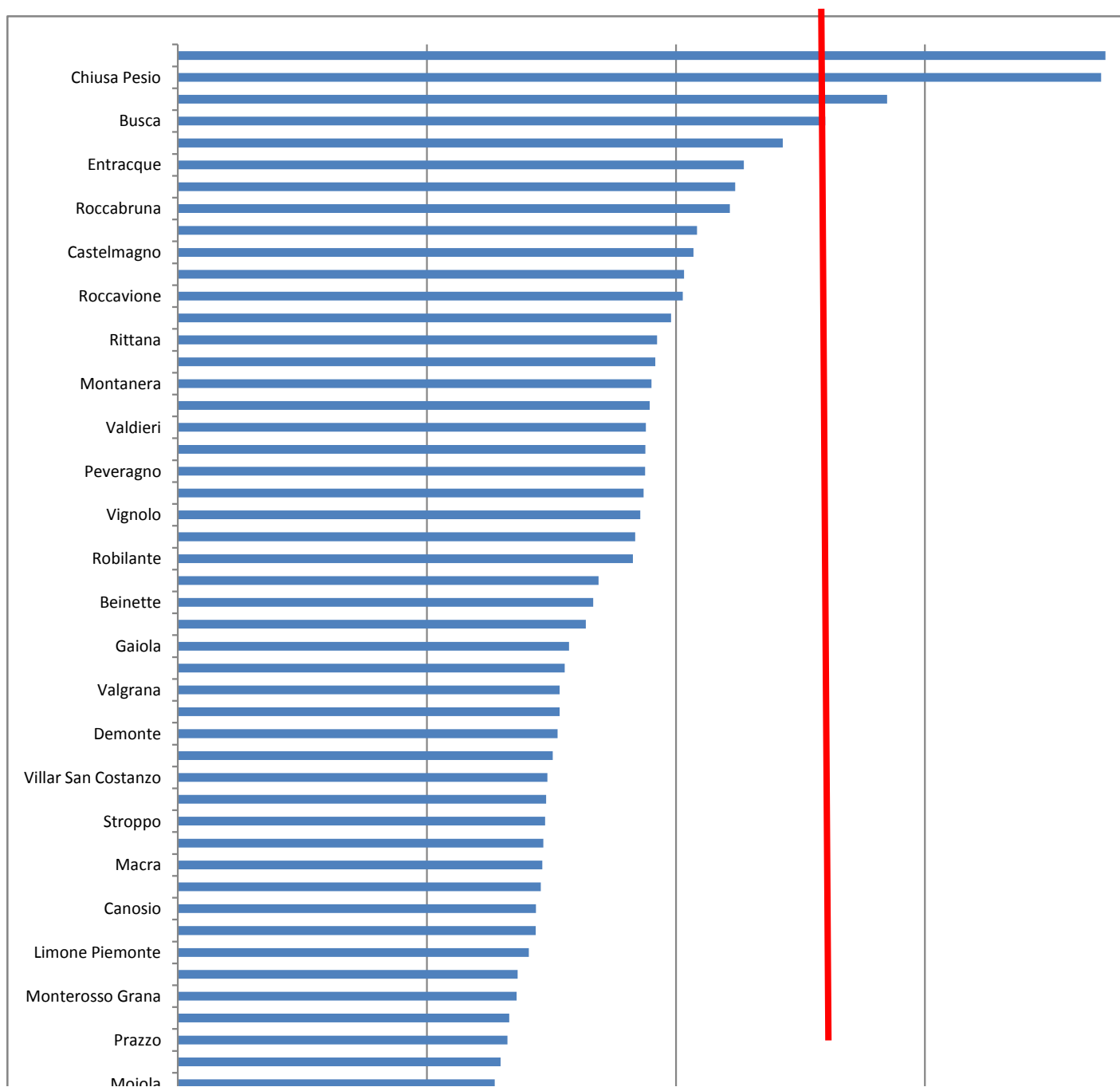
QUANTITATIVI RACCOLTI

TABELLA 2. RAFFRONTO QUANTITATIVI RACCOLTI ANNI 2009 – 2013 (t)

abitanti	163.319	164.137	164.137	163.792	163.792
anno/tipologia	anno 2009	anno 2010	anno 2011-	anno 2012	anno 2013 - provvisori
produzione indifferenziati	53.310,00	50.820,00	47.457,00	43.985,00	42.347,38
produzione differenziati	38.783,00	40.154,00	33.030,51	32.716,00	32.334,57
totale rifiuti prodotti	92.093,00	90.974,00	80.487,51	76.701,00	74.681,95
procapite annuo kg/ab	563,88	554,26	490,37	468,28	455,96
produzione totale kg/ab/g	1,54	1,52	1,34	1,28	1,25
procapite giornaliero indifferenziata kg/ab/g	0,89	0,85	0,79	0,74	0,71
procapite annuo differenziata kg/ab	0,65	0,67	0,55	0,55	0,54
% RD	42,11%	44,14%	41,04%	42,65%	43,30%

Variazione % 2010-2009	Variazione % 2011-2010	Variazione % 2012-2011	Variazione provv.% 2013- 2012
0,5%	0,0%	-0,2%	0,0%
-4,67%	-6,62%	-7,32%	-3,72%
3,54%	-17,74%	-0,95%	-1,17%
-1,22%	-11,53%	-4,70%	-2,63%
-4,91%	-6,77%	-6,92%	-3,89%
3,38%	-17,96%	-0,50%	-1,29%
4,81%	-7,02%	3,94%	1,51%

Grafico 1 percentuale Raccolta differenziata anno 2013 54 Comuni in ordine decrescente.



La presente relazione, elaborata sulla base dei risultati delle attività di monitoraggio, prende in esame i dati relativi all'anno 2013 mettendoli a confronto con gli anni precedenti, tenendo in considerazione che l'anno 2013 deve ancora essere rielaborato dalla Regione Piemonte.

Dalla **tabella 1** si evince che la produzione totale dei rifiuti solidi urbani **differenziati** ammonta a 32.334.574 kg, in calo rispetto all'anno 2012 **(-1,17%)** quando erano state prodotte 32.716.066 kg. Risultato peggiorativo rispetto al rapporto fra gli anni 2012/2011 che si attestava ad un -0,95%.

Rilevabile, altresì, la diminuzione dei rifiuti solidi urbani **indifferenziati**, pari ad un **-3,72%**.

Il dato è il risultato di diverse analisi dei dati di produzione 2011, 2012 e 2013 durante i quali sono sorte delle nuove casistiche relative all'assimilazione, non evidenziabili negli anni precedenti, legate al contenuto della documentazione integrativa pervenuta dai Comuni, si veda per esempio il caso di Vinadio. Inoltre, oltre agli effetti della crisi economica, rilevabili dalla marcata riduzione di alcune frazioni di rifiuto, ha sicuramente contribuito alla minore produzione dei rifiuti l'estensione del servizio di raccolta differenziata "porta a porta" ad un numero maggiore di utenze.

I Comuni di Boves e Busca, con la raccolta porta a porta a regime per l'anno 2013 hanno una riduzione rispettivamente, rispetto all'anno 2012, di -18,23% e - 23,13% di rifiuti indifferenziati, con il superamento del 50% di raccolta differenziata, risultato ottenuto con solo i rispettivi capoluoghi coinvolti dal sistema domiciliare.

Dalla **tabella 1** si evidenziano i Comuni con maggior percentuale di Raccolta differenziata (Centallo e Chiusa di Pesio) come risultato di una raccolta porta a porta spinta e su tutto il territorio comunale, mentre il **Grafico 1** mostra i risultati raggiunti per Comune in ordine decrescente e messi a confronto con il valore obiettivo di 65% (linea rossa) e dal quale è ancora più evidente la notevole disomogeneità dei risultati ottenuti con la raccolta differenziata.

I dati relativi ai risultati del servizio di raccolta differenziata nel corso dell'anno 2013 evidenziano che l'obiettivo del 65% RD è stato raggiunto solo dai due Comuni.

Bisogna infine considerare che la messa a regime dei servizi di raccolta domiciliare, prevista da progetto per il lotto 19 Comuni tra cui Cuneo, concorreranno ad incrementare ulteriormente i risultati della raccolta differenziata, per la maggior parte dei comuni.

Anche una percentuale degli ingombranti è stata sottratta dalla produzione dei rifiuti indifferenziati, come altresì la quantità di terre di spazzamento che attualmente è diretta nella sua totalità al recupero. Le terre di spazzamento non fanno parte della raccolta differenziata, ma non contribuiscono al calcolo dei rifiuti prodotti.

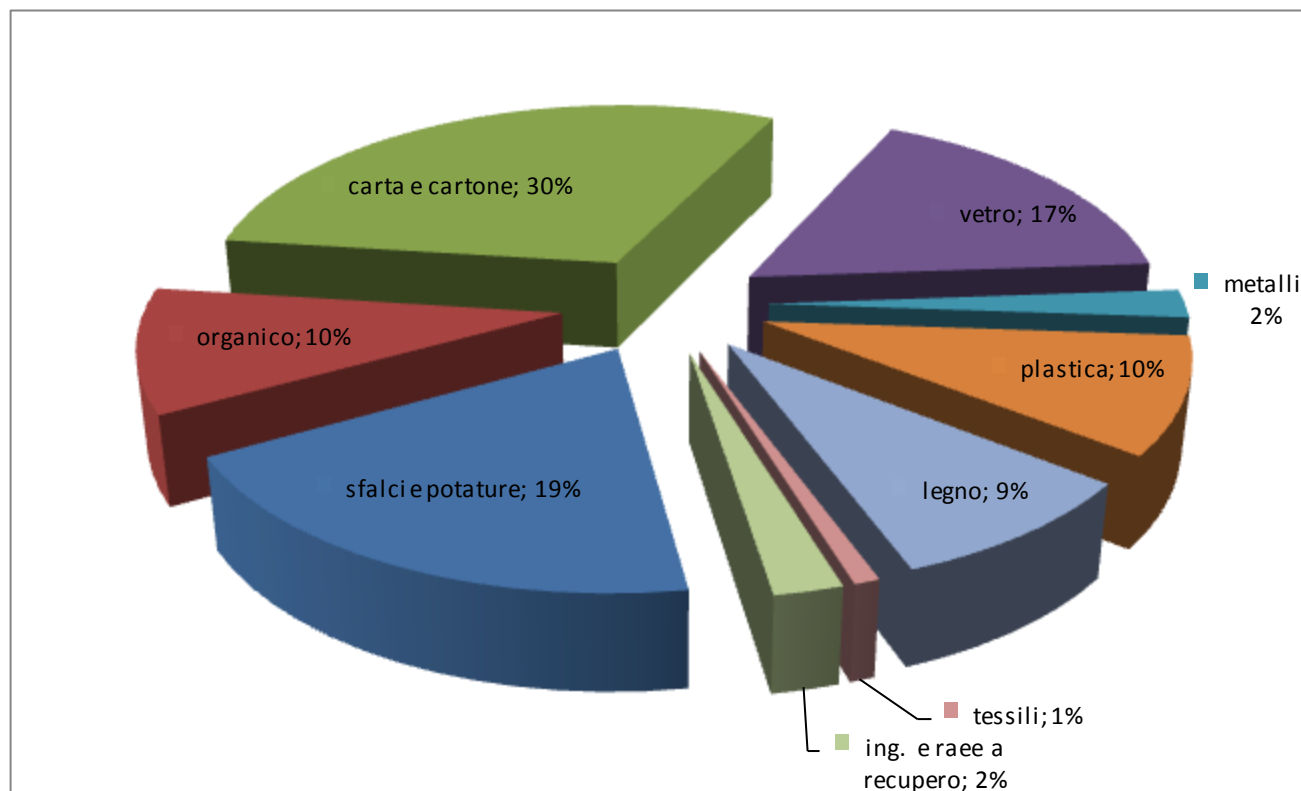
In considerazione degli obiettivi di raccolta differenziata stabiliti a livello nazionale e della data di scadenza entro la quale tali obiettivi devono essere raggiunti ogni anno, la Regione Piemonte ha individuato il 60% di raccolta differenziata relativo all'anno 2012.

Ne consegue che per il 2013 l'obiettivo della Regione dovrebbe essere quello del 65%.

Da considerare che per il 2013, come peraltro anche per il 2012, sono stati inseriti i rifiuti differenziati assimilati agli urbani raccolti da terzi tra i rifiuti da conteggiare nel calcolo della % di RD (come previsto dalla Deliberazione della Giunta Regionale 28 ottobre 2013, n. 32-6587 - Approvazione dei dati di produzione rifiuti urbani e di raccolta differenziata relativi al 2012, che saranno da riponderare sulla base dei dati che i Comuni forniranno, come previsto dalla succitata DRG.

L'analisi dei dati contenuti nella **tabella 2** evidenzia che la produzione pro-capite media dei rifiuti totali nell'anno 2013 risulta di 455,96 kg pro-capite con una differenza rispetto al 2012 di -2,63% che registrava un -4,70% rispetto al 2011.

grafico 2: RACCOLTA DIFFERENZIATA - VALORI PERCENTUALI 2013 delle tipologie sul totale della raccolta differenziata



Il **grafico n. 2** mette in evidenza le diverse percentuali in peso dei materiali raccolti separatamente; la carta e cartone, vetro, frazione verde, sfalci e potature che sono i materiali che maggiormente contribuiscono in termini di peso al totale della raccolta differenziata; la plastica, per esempio, contribuisce soltanto per il 10% alla percentuale della raccolta differenziata, mentre la frazione organica domestica e non domestica (FORSU) rappresenta solamente un 10%, con un rialzo di 0,5 punti percentuali rispetto all'anno 2012..

QUALITÀ DEI MATERIALI

Le quantità raccolte in maniera differenziata o selettiva sono molto importanti, ma ancor più, è la qualità del materiale. Infatti l'accordo Anci-Conai ribadisce ed acquisisce questo concetto agendo in maniera sempre più spinta sulla qualità del materiale raccolto e mettendo in atto controlli sempre più frequenti con risvolti sui corrispettivi economici elargiti.

Per la gestione 2013, per quanto riguarda gli imballaggi in plastica (da maggio 2011 conferiti presso impianto di Acsr) le analisi merceologiche si sono attestate in maniera alternata tra la seconda e la prima fascia qualitativa.

I materiali provenienti dalle raccolte differenziate stradali continuano a riscontrare dei valori di impurità rilevanti, in particolare gli imballaggi in plastica. Le analisi merceologiche differenziate per comune restituiscono un grado di impurità pari a circa al 26% per i comuni che conservano la raccolta stradale, del circa 10% per quelli che effettuano la raccolta porta a porta.

La raccolta della carta e del cartone invece non presentano percentuali rilevanti di impurità.

CENTRI DI RACCOLTA

Il CEC si occupa in appalto della gestione di 13 Centri di raccolta distribuite nell'ambito del territorio del Bacino 10 in conformità D.M. 08/04/2008 così come modificato dal D.M. 13/05/2009.

I Centri di Raccolta sono costituiti da aree attrezzate a disposizione dei cittadini, residenti nei comuni di riferimento e convenzionati, da utilizzare per il conferimento alcune tipologie di rifiuti da avviare al recupero.

La funzione primaria è quella di assicurare la raccolta differenziata, la divisione dei flussi dei vari materiali che non trovano collocazione nel normale circuito di raccolta e la riduzione dei fenomeni di abbandono sul territorio. Per lo svolgimento di tale attività, come previsto dalla normativa vigente, i gestori sono iscritti all'Albo Nazionale Gestori Ambientale nella sezione gestione Centri di Raccolta.

A far data dal 1° gennaio 2012 è stato aperto e sta dando ottimi risultati il centro di raccolta di Borgo San Dalmazzo, presso Acsr spa, a servizio dei Comuni di Borgo San Dalmazzo e Cuneo. a partire dal 1° gennaio 2013 sono entrati in convenzione anche i Comuni di Roccasparvera e Vignolo e fine gestione 2013, anche il Comune di Roccavione ha richiesto di aderire a partire da gennaio 2014.

I centri di raccolta consentono ai cittadini di conferire in modo corretto le seguenti tipologie di rifiuti: carta e cartone, imballaggi in materiali plastici, imballaggi in metallo, vetro (bottiglie, damigiane e lastre), materiali compostabili (ramaglie, sfalci e potature), materiali lignei (mobili ed imballaggi in legno), Rifiuti da Apparecchiature Elettriche ed Elettroniche (RAEE), materiali ferrosi, batterie al piombo, indumenti usati, cartucce contenenti residui di toner utilizzato nelle fotocopiatrici, pile e batterie esauste, farmaci scaduti, olio minerale e vegetale esausto, imballaggi contenenti residui di sostanze pericolose.

A partire da giugno è iniziata l'attività di conferimento al centro di coordinamento Pile Portatili per il ritiro retribuito delle pile esauste in conformità a quanto previsto dal D.Lgs. 188/2008.

RACCOLTA DEI RIFIUTI INDIFFERENZIATI.

Anche per il 2013 la frazione indifferenziata del rifiuto è stata conferita presso ACSR spa presso cui è stata effettuata la selezione tra materiale organico e secco con le successive destinazioni meglio dettagliate nel Bilancio di Previsione 2013 dell'ACSR spa.

RACCOLTA DELLA FRAZIONE ORGANICA

I rifiuti organici comprendono tutte le sostanze di origine vegetale o animale (residui di cucina, scarti di potatura e sfalci del verde pubblico e privato) e costituiscono circa il 30% dei rifiuti urbani prodotti.

Una mirata gestione di tali rifiuti comporta anche ad un minor utilizzo delle discariche come indicato dalla direttiva 1999/31/Ce recepita con D. Lgs. 36/2003 e dalla direttiva 2008/98/Ce.

La frazione organica umida prodotta dai 54 Comuni del CEC viene conferita presso l'impianto di compostaggio di Acsr spa. Nell'anno 2013 l'organico raccolto è stato di 3.269.580 kg, rappresentando il 10% dei rifiuti raccolti in maniera differenziata.

La raccolta differenziata dell'organico si effettua principalmente tramite contenitori stradali e, in misura minore, tramite servizi di raccolta "porta a porta".

Per quanto riguarda la qualità della frazione organica, questa varia in funzione del servizio di raccolta adottato dal comune. Dove viene eseguito con mastelli, le percentuali sono minori rispetto al sistema di contenitori di prossimità.

INGOMBRANTI E TERRE DI SPAZZAMENTO

I rifiuti ingombranti prodotti nei Comuni del CEC provengono da due differenti circuiti di raccolta: centri di raccolta comunali e raccolta a domicilio, dove attivata dai Comuni.

Tali rifiuti vengono, di norma, conferiti presso lo stoccaggio di Acsr spa e successivamente trasportati l'impianto di Magliano Alpi dove si riesce a recuperare il 13,1%.

La quantità di ingombranti conferita è stata pari a 2.316,68 t.

Stesso discorso vale per le terre di spazzamento, cioè quei rifiuti prodotti dai Comuni in fase di pulizia strade meccanizzata. È attivo il servizio di stoccaggio delle terre presso ACSR spa per poi essere trasportate e recuperate da ditte specializzate. La differenza della destinazione finale, recupero invece che smaltimento in discarica, permette che i quantitativi di residui di pulizie strade non siano conteggiati tra i rifiuti prodotti. La quantità totale per il 2013 è di 2.276.780 t.

CONTRATTI CON CONSORZI DI FILIERA

Il sistema CONAI si basa sull'attività di sei Consorzi rappresentativi delle filiere dei materiali: Acciaio, Alluminio, Carta, Legno, Plastica e Vetro.

Al 31 dicembre 2012 è scaduto l'accordo di cui sopra e dal momento che le trattative tra le parti sono ancora in corso, l'accordo è stato prorogato al 31 marzo 2014.

Ad oggi non si è ancora raggiunta un'intesa soprattutto in quanto le maggiori problematiche riguardano i maggiori corrispettivi che l'Anci intende farsi riconoscere dal Corepla.

RACCOLTA IMBALLAGGI IN PLASTICA

I rifiuti in plastica captati dal servizio di pubblica raccolta sono identificati con i codici CER 150102 e 200139 per le raccolte monomateriale,

Il CEC è consorziato con il Corepla, consorzio a cui conferisce gli imballaggi in plastica provenienti da tutti i Comuni del Bacino 10, generati dalla selezione manuale dei rifiuti raccolti da contenitori, sacchi porta a porta e cassoni scarrabili presso centri di raccolta ed aziende convenzionate.

A partire dal 1° maggio 2011, il CEC ha stipulato con Acsr spa la convenzione per la selezione e pressatura della raccolta differenziata di imballaggi in plastica con un costo di 76,08 euro per ogni tonnellata in entrata e con un esito qualitativo pari alla seconda fascia qualitativa e 117,56 a fronte della prima fascia. Nel 2014 la gestione dei costi di pressatura verrà fatturata dall'impianto stesso ai Comuni.

L'introito proveniente dal Corepla si attesta, con impurità dal 5 al 15%, a 205,46 euro/t. e con impurità fino a 5% a 291,62 euro/t. per il Flusso A, e 36,14 euro/t per il Flusso B fino a 20% di impurità, a cui bisogna sommare per la pressatura 36,92 euro /t per entrambi i flussi.

L'introito è corrisposto per il materiale al netto della selezione che elimina in media attualmente il 26% degli scarti, il cui smaltimento è fatturato dall'impianto Acsr spa ai comuni.

Occorre quindi considerare che la plastica che arriva a COREPLA, è sottoposta a selezione per la presenza non indifferente di ulteriori frazioni estranee (non imballaggio in plastica) che in questo caso, oltre a ridurre il tasso di riciclo, penalizza direttamente i Comuni sul piano dei corrispettivi riconosciuti ai sensi dell'Accordo Quadro ANCI-CONAI.

Risulta pertanto fondamentale agire sul piano del miglioramento qualitativo della raccolta.

Per il 2014, il CEC si attende valori senz'altro minori di impurità grazie all'avvio del porta a porta.

RACCOLTA CARTA E CARTONE

I rifiuti in carta e cartone (CER 150101 e 200101) vengono raccolti con sistema monomateriale.

Il CEC è consorziato con il Comieco, consorzio a cui conferisce gli imballaggi in cartone e la carta da macero. Nell'anno 2103 i flussi sono stati conferiti alla piattaforma privata Comieco di Madonna dell'Olmo, Cartafin snc. A partire dal 2014 la piattaforma di conferimento è l'impianto di Acsr spa, mediante la convenzione firmata dal CEC con il Comieco – Federambiente.

La convenzione in essere con il Comieco prevede due diversi flussi di raccolta:

- la raccolta congiunta, con cui si intercettano, oltre agli imballaggi, anche frazioni similari (carta grafica e carta di ogni tipo),
- la raccolta selettiva, dedicata al circuito commerciale, che intercetta esclusivamente cartone da imballaggio.

Il contributo riconosciuto da COMIECO per l'anno 2013 è stato pari ad €/t 94,95 (che si applica solo alla frazione di imballaggio) e per il materiale al netto della selezione che viene eliminato che in media si aggira intorno al 2%.

La raccolta congiunta di rifiuti di imballaggio cellulosico e carta si assume convenzionalmente che contenga un tenore di imballaggio pari al 25% in peso, mentre per la raccolta selettiva dei rifiuti di imballaggio cellulosici, si assume convenzionalmente un tenore di imballaggio pari al 100%.

Durante l'anno 2013 l'andamento della vendita della carta si è attestato a 7 euro a t.

Le f.m.s. sono quotate a €/t 5,00 da convenzione ma qualora la quotazione media della tipologia di carta da macero 1.01 riportata alla riga 120 del Bollettino della Camera di Commercio di Milano relativi al mese precedente il conferimento sia superiore al valore di €/t 30,00, il prezzo stabilito di €/t 5,00 viene incrementato di un importo pari alla differenza tra il predetto valore di €/t 30,00 e la quotazione riportata.

Il valore del cartone invece è mantenuto costante dal Consorzio Comieco, mentre il valore della carta è sottoposto alle aste.

I relativi costi e ricavi sono indicati nella tabella 4.

VETRO

I rifiuti vetrosi raccolti generalmente sono codificati con il codice CER 150107 e 200102.

La raccolta del vetro si effettua principalmente tramite contenitori stradali (assieme a lattine di alluminio ed in misura minore, tramite servizi di raccolta "porta a porta").

Vi è inoltre anche la possibilità di conferire il vetro direttamente presso i Centri di raccolta comunali.

La gestione consortile degli imballaggi in vetro di provenienza urbana è affidata alla ditta Casetta di Lombriasco, To, delegata dal CEC al convenzionamento con il consorzio COREVE (Consorzio Recupero Vetro).

Il contratto con la ditta Casetta ha scadenza il 31 dicembre 2014.

LEGNO

I rifiuti in legno prodotti sono generalmente costituiti da scarti di diverse dimensioni e comprendono sia imballaggi identificati con CER 150103 (cassette, pallet ecc.), sia rifiuti legnosi come mobili, trucioli e ingombranti legnosi, identificati generalmente con il CER 200138. Il rifiuto legnoso di grandi dimensioni (mobili, pallet, ecc.) viene conferito prevalentemente presso i Centri di raccolta rifiuti e, in misura minore, è ritirato tramite servizi di raccolta "su chiamata".

Il CEC è convenzionato con il Consorzio Rilegno a cui conferisce il rifiuto in legno ed imballaggi di legno; per l'anno 2012 è stato riconosciuto al CEC il corrispettivo di €/t 3,49 per ciascuna tonnellata di materiale legnoso conferito, senza alcun obbligo di riduzione volumetrica. Si fa notare come la filiera del legno nel 2013 abbia subito una forte contrazione dovuta alla chiusura degli impianti di pannellifici adibiti al riciclo da parte del consorzio Rilegno. Nel 2013 infatti il costo per il recupero del legno ha registrato un forte aumento.

Il materiale legnoso raccolto è costituito essenzialmente da mobili. Il Consorzio conferisce presso l'Acsr spa tutti i materiali legnosi non trattati per la futura miscelazione con il verde ed organico proveniente da raccolta differenziata.

I quantitativi, i costi ed i ricavi sono indicati nella tabella 4.

ALTRE RACCOLTE

RAEE (Rifiuti da Apparecchiature Elettriche ed Elettroniche)

Di particolare importanza è la raccolta differenziata dei beni durevoli (RAEE).

Rappresentano uno dei flussi di rifiuti individuati come prioritari dalle politiche dell'Unione Europea (UE), sia per la loro complessa composizione, sia per l'elevata produzione registrata negli ultimi anni.

Il D.L gs 151/05, recependo le direttive UE , ha disposto l'obbligo di separare, raccogliere e conferire i RAEE in maniera differenziata dal 1 Gennaio 2008.

Con il D.Lgs. 49 del 14 marzo 2014, che riscrive sostanzialmente la 151/05, vengono fissati gli obiettivi di un tasso medio di raccolta differenziata Raee domestici pari almeno a 4 chilogrammi l'anno per abitante; a seguire fino al 1° gennaio 2019, deve essere conseguito un tasso minimo di raccolta pari al 65% del peso medio delle Apparecchiature elettriche ed elettroniche immesse sul mercato nei tre anni precedenti.

Il CEC conferisce i raee agli impianti autorizzati mediante il Centro di coordinamento CDC che garantisce il ritiro, recupero e/o smaltimento senza oneri a fronte, nel 2013, di premi di efficienza sulla base del materiale raccolto presso i centri di raccolta comunali. Ai premi di efficienza devono essere detratti le penalità che vengono comminate a fronte di materiale non conforme, ossia senza componenti facenti parte del raee stesso (per es. motori di frigoriferi che vengano sottratti da ignoti presso i centri).

PILE

La raccolte delle pile avviene mediante i contenitori posti sul territorio dei comuni consorziati.

Vengono successivamente alla raccolta, depositate presso i centri di raccolta comunali per essere smaltite mediante il Consorzio di Coordinamento Pile Portatili, che senza oneri provvede al ritiro a fronte di 70,00 euro a t.. Questa gestione è stata possibile dalla seconda metà del 2013.

OLI VEGETALI ED INDUMENTI USATI

Gli oli vegetali esausti vengono raccolti presso i centri di raccolta. A partire dal 2013, il mercato dell'olio come combustibile ha avuto degli sviluppi che hanno consentito al CEC di ricavare degli introiti pari a 1.057,00 euro annui per la sua vendita.

Per il 2015, successivamente alla situazione a regime della raccolta domiciliare, il CEC ha l'intenzione di avviare altresì una raccolta mirata a questo tipo di rifiuto.

Stessa gestione è stata assunta per gli indumenti usati raccolti mediante contenitori stradali che, a partire dal 2013, sono stati venduti alla ditta appaltatrice della raccolta a 50,00 euro a t. fruttando 13.610,00 euro annui.

Di seguito si riportano gli impianti di destinazione dei rifiuti raccolti, i costi di trattamento/recupero/smaltimento ed eventuali relativi contributi derivanti dalla loro vendita all'interno dell'Accordo Anci – Conai o al libero mercato.

(aggiornato al mese di dicembre 2013)

CER	Servizio	Impianto di destinazione	Costi trattamento, recupero/smaltimento per materiale (€/t.)	Contributo CONAI o vendita al libero mercato (€/t.)
20.03.03	Spazzamento manuale e meccanizzato e servizi accessori di nettezza urbana	Stoccaggio Acsr	100,00 fatturato da Acsr spa ai comuni	
20.03.01	Rifiuto Residuo	Impianto di preselezione Acsr spa	138,00 fatturato da Acsr spa ai comuni	
20.03.07	Ingombranti	Stoccaggio Acsr	160,00 fatturato da Acsr spa ai comuni	
20.01.08	Organico	Impianto di compostaggio Acsr spa	82,00 con impurità inf. al 5%; 92,00 se sup. fatturato da Acsr spa ai comuni	
20.01.01	Carta	Cartafin srl - piattaforma Comieco	5,00 selezione	7,00 media CCM
15.01.01	Cartone	Cartafin srl - piattaforma Comieco	5,00 selezione	94.95
15.01.07	Vetro	Casetta – Piattaforma delegata Coreve	0	15,00
20.01.32	Farmaci	Stoccaggio Acsr spa	950.00 fatturati da Acsr al CEC	

20.01.33	Pile 1° semestre	Stoccaggio Acsr spa	550,00 fatturati da Acsr al CEC	
20.01.33	Pile 2° semestre	Centro di coordinamento	0	70,00
15.01.02	Imb. In Plastica	Impianto di selezione e pressatura Acsr - spa – piattaforma Corepla	76,08 1° fascia 117.76 2° fascia	Fascia sotto 5% 291,62 Tra 5% e 15% 205.46
20.02.01	Verde	Impianto di compostaggio Acsr spa	30,00 fatturato da Acsr spa ai comuni	

Altre raccolte differenziate e separate

20.01.35	Apparecchiature elettriche ed elettroniche	Consorzi Collettivi del CDC	Centro di coordinamento RAEE (CDC)		0	Premi di efficienza variabili al netto delle penalità
16.01.03	Pneumatici	Alba Spurghi		30/11/2014	124,80 senza cerchione – 185,60 con cerchione	
20.01.38	Legno	Bra servizi	Piattaforma Rilegno	30/06/2014	39,80 83,20 €/viaggio 28,8 €/mese per il noleggio cassoni	3,49
20.01.33	Accumulatori al piombo	Consorzio Remedia		Consorzio nazionale pile e batterie		255,00 valore camera commercio
20.01.25	Oli vegetali	La Granda srl		31/12/2014	0	190,00
20.01.26	Oli minerali	Amambiente srl		31/04/2014	150,00 per analisi	
20.01.40	Metalli	Ferviva		30/06/2014		205,00 media Camera C. Milano voce 35
08.03.18	Toner	Remaco srl		31/12/2014	0	0
20.01.21	Tubi fluorescenti, neon	Consorzi Collettivi del CDC	Centro di coordinamento RAEE		0	0
20.01.27- 15.01.10- 15.01.11- 16.01.07	Vernici, inchiostri spray	Bra Servizi			358,00 – 1140,00 – 208,00 – 118,00 viaggio	0
17.09.04	Inerti	Tomatis		31/12/2014	10,00	
20.01.10	Indumenti usati	Lavoro e Solidarietà scarl		31/12/2014		50,00

RIPARTIZIONE COSTI E RICAVI PROVENIENTI DALLA RACCOLTA DIFFERENZIATA

Per la prima volta, i costi e ricavi nell'anno 2013, indicati nella tabella 4, vengono ripartiti sulla base della produzione di ogni Comune e per tipologia di rifiuto.

I costi legati alla raccolta differenziata sono stati di 530.857,52 euro a fronte di introiti, legati alla vendita del materiale mediante il circuito Conai o libero mercato ed al netto degli scarti, pari a € 1.085.651,95.

La differenza di 554.794 euro sottratta ai costi del Consorzio pari a 671.812 euro risulta di 117.018 euro da ripartire pro-quota sulla base del singolo margine proveniente dalla raccolta differenziata.

Vengono redistribuiti euro 77.340 in più rispetto al previsionale, a fronte di minori costi legati agli smaltimenti di alcune tipologie di rifiuti quali il legno, gli pneumatici ed alcuni rifiuti pericolosi, come per esempio i contenitori di fitosanitari che a seguito dell'entrata in vigore del Sistri, non sono stati raccolti.

Quanto sopra viene dettagliato per singolo comune nel prospetto allegato "*CONSUNTIVO RIPARTIZIONE COSTI - RICAVI DERIVANTI DALLA RACCOLTA DIFFERENZIATA - anno 2013.*"

RACCOLTE PORTA A PORTA

Nel 2013 non è stato attivato alcun comune con la raccolta porta a porta in vista del nuovo affidamento del servizio di raccolta e trasporto dei rifiuti per il lotto dei 19 comuni tra cui Cuneo.

Il 15 ottobre 2013 è stato firmato il contratto con l'Ati Docks Lanterna spa – Idealservice soc. Coop. che prevede l'avvio della raccolta porta a porta per 17 Comuni, con eccezione di Roccabruna e Villar San Costanzo che continuano con la raccolta stradale.

In vista delle elezioni amministrative del 25 maggio 2014, alcuni sindaci hanno richiesto di posticipare l'avvio della raccolta domiciliare a novembre 2014. Sulla base della suddivisione territoriale progettuale fornita dalla ditta appaltatrice si rende necessario stabilire l'omogeneità delle partenze. Il Comune di Cuneo, al contrario, ne ha richiesto l'avvio anticipato a maggio 2014 (secondo 3 step presenti nella tabella successiva) con l'ampliamento delle zone di raccolta anche in quelle frazioni la cui raccolta rifiuti si prevedeva stradale.

La distribuzione degli starter kit, inoltre, prevista da capitolato come porta a porta, è stata modificata in massiva, per le sole utenze domestiche ma per tutti i comuni coinvolti.

L'avvio posticipato comporta una riduzione dei costi sia dal punto di vista del servizio di raccolta e trasporto rifiuti sia per la modalità di distribuzione dei kit. Tuttavia, alla data di approvazione del bilancio consuntivo 2013, è ancora in corso l'analisi dei minori costi che quanto prima verrà comunicata alle amministrazioni comunali interessate.

Nella tabella seguente sono riportate le diverse fasi di implementazione dei servizi di raccolta differenziata, il relativo cronoprogramma

CRONOGRAMMA DI ATTIVAZIONE DEI SERVIZI DI RACCOLTA PORTA A PORTA per il lotto 18+1.

Data avvio	Fase	Comuni	Affidataria
1° Gennaio 2014	Avvio affidamento	19 comuni	Ati Docks Lanterna - Idealservice soc. coop
5 Maggio 2014	avvio raccolta domiciliare	Comune di Cuneo – altipiano –	Docks Lanterna
2 Giugno 2014		Comune di Cuneo – altipiano	
30 Giugno 2014		Comune di Cuneo – frazioni	
		Comune di Tarantasca + estensione Busca e Centallo	
3 Novembre 2014		13 Comuni	Idealservice soc. Coop.

AFFIDAMENTI IN CORSO

Durante l'anno 2013 sono state avviate le procedure d'appalto per la raccolta dei rifiuti solidi urbani dei lotti della valle Gesso Pesio e Vermenagna (scadenza 31/3/2014) e delle Valli Maira e Grana (scadenza 31/12/2012), considerandoli come lotto unico.

Tutte le amministrazioni delle Valli Maira e Grana hanno approvato le schede tecniche ed economiche relative al servizio in scadenza il 31 dicembre 2013. A seguito delle richieste da parte dei sindaci della Comunità Montana delle Alpi del Mare, relative all'affidamento per lotti separati, le procedure di gara si sono sospese in attesa di concertazione.

A seguito di ciò, il Consiglio di Amministrazione del CEC, a dicembre 2013, ha approvato le proroghe dei relativi servizi dei lotti al 31 dicembre 2014.

Il lotto Valle Stura, invece, osserva la sua scadenza naturale al 31 dicembre 2014; si è deciso, pertanto, di approntare l'affidamento dei servizi di cui sopra mediante bando unico suddiviso in tre lotti, la cui pubblicazione è prevista per la metà del 2014.

COMUNICAZIONE

Durante tutto l'anno il personale del CEC ha effettuato degli incontri presso le scuole, elementari e medie, di comuni diversi, volti ad una migliore e corretta raccolta differenziata. La consegna dei sacchetti e cestelli per la raccolta dell'organico del Comune di Cuneo è proseguita presso gli uffici CEC.

In altre circostanze, anche in collaborazione con associazioni ambientaliste, nel corso di incontri organizzati dai comitati frazionali, di quartiere e da amministrazioni comunali, sono state trattate diverse tematiche e problematiche quali: come produrre meno rifiuti, perché e

come massimizzare il riciclaggio, i motivi per cui i rifiuti raccolti separatamente sono destinati ad essere materie prime o “seconde” per altri cicli produttivi con esigenze di materie omogenee. Sono stati effettuati diversi incontri propedeutici all’avvio del servizio di raccolta domiciliare.

Si segnala che anche per l’anno 2013, in occasione degli incontri di cui sopra ed altre occasioni si è consegnato un opuscolo di 32 pagine in cui vengono specificati in modo particolare tutte le tipologie di rifiuti, indicando il loro ciclo di recupero e/o smaltimento. L’opuscolo è redatto in forma “neutra” e quindi adattabile ad ogni contesto territoriale e di servizio. Congiuntamente ad un dizionario che comprende oltre 400 lemmi con l’indicazione della categoria di rifiuto a cui appartiene. Questo opuscolo è stato consegnato a tutti i Comuni (eccetto quelli con modalità porta a porta in quanto sono stati presentati altre tipologie) ed inserito nel cestello o nella fornitura di sacchetti in carta che l’ufficio CEC predispone, riscontrando notevole successo in quanto considerato come comunicazione “ponte” verso la raccolta porta a porta.

TARIFFA – TARES - TARI

Dal 1° gennaio 2013 Tarsu, Tia1 e Tia2 sono state sostituite dal nuovo Tributo comunale su rifiuti e servizi (cd. Tares), previsto e disciplinato dall'articolo 14, DI 201/2011.

Dal 1° gennaio 2014 la Tares è stata sostituita, con la Legge 27 dicembre 2013 n. 147 (legge di stabilità 2014) dalla I.U.C – Imposta Unica Comunale, che si compone dell’imposta municipale propria (IMU), di natura patrimoniale, dovuta dal possessore di immobili, escluse le abitazioni principali, e di una componente riferita ai servizi, che si articola nel tributo per i servizi indivisibili (TASI), a carico sia del possessore che dell’utilizzatore dell’immobile, e nella tassa sui rifiuti (TARI), destinata a finanziare i costi del servizio di raccolta e smaltimento dei rifiuti, a carico dell’utilizzatore.

Il Consorzio si trova pertanto nella condizione di dover continuare a gestire i crediti insoluti, derivanti dalla gestione della Tariffa di Igiene Ambientale per i Comuni di Busca, Caraglio, Centallo e Peveragno per gli anni 2005/2012, che sono già stati tutti trasmessi al concessionario GEC per le pratiche di riscossione coattiva e a dover effettuare per le tempistiche normativamente previste (5 anni) gli eventuali congruaggi sulle relative posizioni.

Si evidenziano nella tabella successiva i dati di bilancio economico relativi al servizio:

DESCRIZIONE CONTO	31/12/2013 IMPORTO €
VALORE DELLA PRODUZIONE:	10.877.100
RICAVI	10.557.781
vendite e prestazioni	
ricavi servizi ripart.gestionale	117.118
ricavi su serv. Raccolta RSU	9.289.488
ricavi su noleggio cassoni (comuni+ditte)	37.708
ricavi derivanti da racc. diff	1.109.340
ricavi var e diversi (composter)	4.128
da copertura di costi sociali	
VARIAZIONE LAVORI IN CORSO SU ORDIN.	
INCREMENTI IMMOBILIZZ. X LAVORI INTERNI	
ALTRI RICAVI E PROVENTI	319.319
diversi	319.319
ricavi rimborsi da terzi (noleggio camion+call center+varie)	224.943
ricavi per rimborsi gestione TIA - TARES	91.764
'plusvalenze da alienazioni	20
ribassi ed arrot.attivi	75
aggio su rivers. C.P.+proventi GEC x IVA TIA	2.517
corrispettivi	
contributi in conto esercizio	-
contributi statali e regionali	
COSTI DELLA PRODUZIONE:	10.833.150
materie prime-sussidiarie di consumo e di merci	54.821
carburante autovetture	2.385
cassonetti	42.835
composter	9.600
per servizi	10.265.055
consulenze tecniche	30.166
consulenze amministrative e legali	50.476
TIA/TARES - prestazioni servizi	97.591
manut. autovetture	276
canoni appalti raccolta e trasporto	9.289.487
spese inerenti la raccolta differenziata	554.545
compensi amministratori	1.318
compensi segretario per RUP e Commissione 18+1	42.347
viaggi e trasferte	1.714
manutenzione aree ecologiche	2.090
spese pubblicazione bandi	8.875
TIA - Costi Concessionario	2.447
TIA - Spese spedizione	4.995
spese postali	694
assistenza tecnica PC e software	8.541
energia elettrica	8.034
acqua	1.934
spese pulizia locali	2.580
spese telefoniche	7.534
call center	39.600

DESCRIZIONE CONTO	31/12/2013 IMPORTO €
manutenzioni generiche	2.040
spese condominiali	4.310
spese di vigilanza	735
manut. macchine ufficio	410
indennità kilomtrica personale incaricato	1.059
compenso collaborazioni coord.	16.500
oneri sociali su collaborazioni coord.	3.160
indennità revisori del conto	4.680
assicurazioni	17.156
altri costi del personale	9.222
costi agenzia interinale	9.077
spese AVCP MAV	950
costi da girare a Comuni	40.515
costi per godimento beni di terzi	28.216
noleggi/affitti e concessioni governative	19.745
noleggi autovetture L.T.	8.471
costi per il personale	397.219
Salari e Stipendi	244.329
Oneri sociali	63.173
trattamento di fine rapporto	25.318
altri costi per il personale	64.399
comp.personale incaricato	25.527
oneri sociali personale incaricato	3.165
altri costi per il personale	
costi personale agenzia interinale	35.707
ammortamenti e svalutazioni	22.075
amm.immob.immateriali	773
amm.to software	773
amm.to altre immobilizzazioni immateriali	
amm.to spese plurienn.Increm.Beni di Terzi	
amm.to spese di ricerca,sviluppo e pubblicità	
amm.immob.materiali	21.302
amm.to impianti	
amm.to attrezzature	17.970
amm.to mobilio	605
amm.to macchine ufficio-elaborat.	2.727
amm.to autovetture	
altre svalutazioni delle immobilizz.	
variazioni rimanenze	- 5.472
rimanenze iniziali	4.198
rimanenze finali	- 9.670
accantonamenti rischi	
accantonamento fondo rischi controversie legali	
altri accantonamenti	35.636
accantonamento fondo svalut.crediti	35.636
oneri diversi gestione	35.599
cancelleria e stampati	2.904
spese bolli vidimazioni certificati	824
tassa circolazione mezzi	132
quote associative	10.035

DESCRIZIONE CONTO	31/12/2013 IMPORTO €
abbonamenti e pubblicazioni	1.534
costi vari non deducibili	445
funzionamento ATO	13.600
spese varie generali	636
spese risarcimento danni	400
spese autostradali	88
altre imposte	2.661
spese di registrazione	689
sopravvenienze passive/insussistenze attive	1.375
multe, ammende, sanzioni	261
ribassi ed arrotondam. passivi	16
DIFFER. VALORE/COSTI PRODUZ.	43.950

Nella tabella seguente è evidenziata la composizione dei ricavi derivanti da raccolta differenziata relativamente all'anno 2013.

Tabella 4: COSTI E RICAVI RACCOLTA DIFFERENZIATA e SEPARATA

Tipologia di Rifiuto	Tot.Costi	Tot.Ricavi	Differenza
SELEZIONE CARTA	43.281,30	181.989,89	138.708,59
CARTONE	-	231.709,34	231.709,34
SCARTI SELEZIONE CARTA	21.108,48	-	- 21.108,48
RACCOLTA FERRO	-	111.732,76	111.732,76
RACCOLTA VETRO	-	81.717,90	81.717,90
CASS.PLAST.E BOTT.PLAST.(Racc.-Trasp.-press.)	257.590,75	438.485,33	180.894,58
LEGNO	105.735,54	11.364,53	- 94.371,01
FILTRI e OLI USATI	-	1.057,35	1.057,35
AMIANTO ED ETERNIT	2.145,00	-	- 2.145,00
SMALTIMENTO PNEUMATICI USATI	20.893,78	-	- 20.893,78
CONT.RESIDUI SOST.PERIC.(VERNICI/FITO)	31.299,85	-	- 31.299,85
ANALISI	1.800,00	-	- 1.800,00
TELI AGRICOLI	8.207,50	-	- 8.207,50
FILTRI	353,50	-	- 353,50
BOMBOLE CON HALON	3.381,72	-	- 3.381,72
BOMBOLETTE SPRAY	5.040,63	-	- 5.040,63
VERNICI	2.851,42	-	- 2.851,42
INERTI	13.713,20	1.778,00	- 11.935,20
RAEE	-	9.621,74	9.621,74
SMALTIMENTO PILE	4.275,70	312,48	- 3.963,22
SMALTIMENTO MEDICINALI	9.079,15	-	- 9.079,15
ACCUMULATORI	-	2.272,63	2.272,63
CARCASSE ANIMALI	50,00	-	- 50,00
INDUMENTI USATI	-	13.610,00	13.610,00
ALTRI VARI	50,00	-	- 50,00
TOT.DIFF.con NOL.e ex RUP	530.857,52	1.085.651,95	554.794,43

Si evidenzia come i costi relativi alla raccolta differenziata non rappresentano l'effettivo onere sostenuto per il servizio, in quanto la raccolta è generalmente compresa nei canoni corrisposti alle ditte appaltatrici. Alcuni servizi di raccolta, precedentemente fatturati separatamente, sono stati anch'essi inclusi nel canone complessivo addebitato alle ditte appaltatrici. Gli importi della tabella rappresentano, pertanto, solo la fatturazione di ulteriori operazioni di trattamento, di smaltimento e/o di trasporto, non previsti dai Contratti in essere.

INVESTIMENTI

Gli interventi effettuati nel corso del 2013 si evidenziano nella tabella seguente:

□ IMMOBILIZZAZIONI IMMATERIALI	
CONCESSIONI E LICENZE D'USO	
Licenze di Office	1.480
□ IMMOBILIZZAZIONI MATERIALI	
MACCHINE UFFICIO E ELABORATORI ELETTRONICI	
Cellulari	91
TOTALI	1.571

Per adempiere a quanto richiesto dal secondo comma dell'art. 2428 del codice civile riteniamo utile completare ed arricchire le notizie di carattere generale finora esposte mediante alcuni prospetti e indici che consentano di dare una più immediata ed analitica rappresentazione della situazione del Consorzio come richiesto dal primo comma del citato art. 2428.

CONTO ECONOMICO RICLASSIFICATO

	2013	%	2012	%
RICAVI DI GESTIONE	10.557.781	100%	11.991.232	100%
- ACQUISTI NETTI	-54.821	-0,52%	-6.547	-0,05%
- PRESTAZIONI DI SERVIZI	-10.265.055	-97,23%	-	-94,30%
- SPESE E PERDITE DIVERSE	-63.815	-0,60%	11.307.960	-0,84%
+ RIMBORSI E PROVENTI DIVERSI	319.319	3,02%	-100.568	1,11%
VALORE AGGIUNTO	493.409	4,67%	709.002	5,91%
- SPESE PER IL PERSONALE	-397.219	-3,76%	-413.910	-3,45%
- AMMORTAMENTI	-22.075	-0,21%	-29.413	-0,25%
- ACCAN.TI A FONDI RISCHI	-35.636	-0,34%	-145.700	-1,22%
- VARIAZIONE RIMANENZE	5.472	0,05%	-4.138	-0,03%
RISULTATO OPERATIVO	43.950	0,42%	115.841	0,97%
+/- GESTIONE FINANZIARIA	5.717	0,05%	-906	-0,01%
+/- GESTIONE STRAORDINARIA	12.767	0,12%	21.438	0,18%
UTILE PRIMA DELLE IMPOSTE SUL REDDITO	62.434	0,59%	136.373	1,14%
- IMPOSTE SUL REDDITO	-47.952	-0,45%	-92.451	-0,77%
UTILE NETTO	14.482	0,14%	43.922	0,37%

INDICI DI BILANCIO AL 31/12/2013

Indici e margini di redditività

INDICE	Esercizio 2013	Esercizio 2012	Variazione %
--------	----------------	----------------	--------------

ROE

= 23) Utile (perdita) dell'esercizio / A) Patrimonio netto 2,44 % 7,59 % (67,85) %

L'indice misura la redditività del capitale proprio investito nell'impresa

MOL SU RICAVI

= [A) Valore della produzione - A.5) Altri ricavi e proventi - B) Costi della produzione + B.10) Ammortamenti e svalutazioni + B.14) Oneri diversi di gestione] / A.1) Ricavi delle vendite e delle prestazioni (1,72) % 1,92 % (189,58)%

L'indice misura il margine operativo lordo per ogni unità di ricavo

Redditività della produzione

= [A) Valore della produzione - B) Costi della produzione] / [(TOT. ATTIVO - B.III) Immobilizzazioni finanziarie + TOT. ATTIVO dell'esercizio di confronto - B.III) Immobilizzazioni finanziarie dell'esercizio di confronto) / 2] 0,86 % 2,10 % (59,05) %

Esprime la redditività del capitale investito nell'attività produttiva ordinaria caratteristica e extracaratteristica. E' necessario considerare a denominatore il capitale mediamente investito nell'attività produttiva, cioè la semisomma dell'ammontare all'inizio e alla fine dell'esercizio del capitale investito al netto delle immobilizzazioni finanziarie

INDICE	Esercizio 2013	Esercizio 2012	Variazione %
--------	-------------------	-------------------	-----------------

Onerosità media dei finanziamenti

= [C.17) Interessi ed altri oneri finanziari] / [(D) Debiti + D) Debiti dell'esercizio di confronto) / 2] (0,07) % (0,21) % (66,67)%

Esprime l'onerosità media del capitale di debito. Il costo per interessi e' un valore che si forma progressivamente nell'arco dell'esercizio, al fine di comparare grandezze omogenee, e' necessario considerare a denominatore il capitale di debito mediamente presente nell'impresa. Tale valor medio e' la semisomma dell'ammontare dei debiti all'inizio e alla fine dell'esercizio.

M.O.L. (Margine operativo lordo)

= [A) Valore della produzione - A.5) Altri ricavi e proventi - B) Costi della produzione + B.10) Ammortamenti e svalutazioni + B.14) Oneri diversi di gestione] (182.059,00) 230.714,00 (178,91) %

Il margine evidenzia se l'impresa realizza un'eccedenza di risultati dalla sola gestione ordinaria

E.B.I.T. Normalizzato

= [A) Valore della produzione - B) Costi della produzione + C.15) Proventi da partecipazioni + C.16) Altri proventi finanziari + C.17a) Utili e perdite su cambi + D) Rettifiche di valore di attività finanziarie] 52.632,00 123.948,00 (57,54) %

E' il margine reddituale che misura il risultato d'esercizio senza tener conto delle componenti straordinarie e degli oneri finanziari. Include il risultato dell'area accessoria e dell'area finanziaria, al netto degli oneri finanziari.

Indici patrimoniali e finanziari

INDICE	Esercizio 2013	Esercizio 2012	Variazione %
--------	-------------------	-------------------	-----------------

Copertura delle immobilizzazioni

= A) Patrimonio netto / B) Immobilizzazioni 1.071,56 % 537,82 % 99,24 %

L'indice viene utilizzato per valutare l'equilibrio fra capitale proprio e investimenti fissi dell'impresa

Rapporto di indebitamento

= [TOT.PASSIVO - A) Patrimonio netto] / TOT. ATTIVO 86,26 % 90,36 % (4,54) %

L'indice esprime il rapporto fra il capitale di terzi e il totale dell'attivo patrimoniale

Oneri finanziari su fatturato

= C.17) Interessi e altri oneri finanziari / A.1) Ricavi delle vendite e delle prestazioni 0,03 % 0,08 % (62,50)%

L'indice esprime il rapporto tra gli oneri finanziari ed il fatturato dell'azienda

Oneri finanziari su MOL

= C.17) Interessi ed altri oneri finanziari / [A) Valore della produzione - A.5) Altri ricavi e proventi - B) Costi della produzione + B.10) Ammortamenti e svalutazioni + B.14) Oneri diversi di gestione] 1,63 % 3,91 % (58,31) %

L'indice misura l'equilibrio finanziario di medio e lungo periodo

Indici di produttività

INDICE	Esercizio 2013	Esercizio 2012	Variazione %
--------	-------------------	-------------------	-----------------

Valore aggiunto su fatturato

= [A) Valore delle produzione - B.6) Costi per materie prime, sussidiarie, di consumo e merci - B.7) Costi per servizi - B.8) Costi per godimento di beni di terzi - B.11) Variazioni delle rimanenze di materie prime, sussidiarie, di consumo e merci] / A.1) Ricavi delle vendite e delle prestazioni 5,46 % 6,48 % (15,74) %

L'indice misura la capacità del processo produttivo di creare valore aggiunto

Indici di liquidità

INDICE	Esercizio 2013	Esercizio 2012	Variazione %
--------	-------------------	-------------------	-----------------

Rapporto corrente

= [A) Crediti verso soci per versamenti ancora dovuti + B.III.2) Crediti(\$) + C.I) Rimanenze + C.II) Crediti(\$\$) + C.III) Attività finanziarie che non costituiscono immobilizzazioni + C.IV) Disponibilità liquide + D) Ratei e risconti] / [D) Debiti(\$\$\$) + E) Ratei e risconti]	126,01 %	115,85 %	8,77 %
---	----------	----------	--------

L'indice misura la capacità dell'azienda di far fronte ai debiti correnti con i crediti correnti intesi in senso lato (includendo quindi il magazzino)

Indice di tesoreria primario

= [A) Crediti verso soci per versamenti ancora dovuti + B.III.2) Crediti(\$) + C.II) Crediti(\$\$) + C.III) Attività finanziarie che non costituiscono immobilizzazioni + C.IV) Disponibilità liquide + D) Ratei e risconti] / [D) Debiti(\$\$\$) + E) Ratei e risconti]	125,72 %	115,77 %	8,59 %
--	----------	----------	--------

L'indice misura la capacità dell'azienda di far fronte ai debiti correnti con le liquidità rappresentate da risorse monetarie liquide o da crediti a breve termine

Composizione impieghi

INDICE	Esercizio 2013	Esercizio 2012	Variazione %
--------	-------------------	-------------------	-----------------

Immobilizzazioni su totale impieghi

= [B) Immobilizzazioni - B.III.2) Crediti #] / TOT. ATTIVO	1,01 %	1,07 %	(5,61) %
--	--------	--------	----------

Esprime la quota di attivo rappresentata da immobilizzazioni e quindi la "rigidità" degli investimenti effettuati.

Immobilizzazioni immateriali su totale impieghi

= [B.I) Immobilizzazioni immateriali] / TOT. ATTIVO	0,04 %	0,01 %	300,00 %
---	--------	--------	----------

Esprime la quota di attivo rappresentata da immobilizzazioni immateriali

Immobilizzazioni immateriali su totale immobilizzazioni

= [B.I) Immobilizzazioni immateriali] / [B) Immobilizzazioni - B.III.2) Crediti #]	3,56 %	1,31 %	171,76 %
--	--------	--------	----------

Esprime la quota di immobilizzazioni rappresentata da immobilizzazioni immateriali

Immobilizzazioni materiali su totale impieghi

= [B.II) Immobilizzazioni materiali] / TOT. ATTIVO	0,97 %	1,05 %	(7,62) %
--	--------	--------	----------

Esprime la quota di attivo rappresentata da immobilizzazioni materiali

Immobilizzazioni materiali su totale immobilizzazioni

= [B.II) Immobilizzazioni materiali] / [B) Immobilizzazioni - B.III.2) Crediti #]	96,44 %	98,69 %	(2,28) %
---	---------	---------	----------

Esprime la quota di immobilizzazioni rappresentata da immobilizzazioni materiali

Capitale circolante lordo

= [A) Crediti verso soci per versamenti ancora dovuti + B.III.2) Crediti # + C.I) Rimanenze + C.II) Crediti # + C.III) Attività finanziarie che non costituiscono immobilizzazioni + C.IV) Disponibilità liquide + D) Ratei e risconti]	4.252.284,00	5.916.664,00	(28,13) %
---	--------------	--------------	-----------

Esprime, in valore assoluto, il totale delle attività che non costituiscono immobilizzazioni ovvero la somma del magazzino, delle liquidità immediate e differite

Capitale circolante lordo su totale impieghi

= [A) Crediti verso soci per versamenti ancora dovuti + B.III.2) Crediti # + C.I) Rimanenze + C.II) Crediti # + C.III) Attività finanziarie che non costituiscono immobilizzazioni + C.IV)]	98,49 %	98,58 %	0,36 %
---	---------	---------	--------

INDICE	Esercizio 2013	Esercizio 2012	Variazione %
Disponibilità liquide + D) Ratei e risconti] / TOT. ATTIVO			
Esprime la quota delle attività che non costituiscono immobilizzazioni			
Liquidità differite su totale impieghi			
= [A) Crediti verso soci per versamenti ancora dovuti + B.III.2) Crediti # + C.II) Crediti # + C.III) Attività finanziarie che non costituiscono immobilizzazioni + D) Ratei e risconti] / TOT. ATTIVO	87,80 %	69,62 %	25,57 %
Esprime la quota delle attività che sono costituite da liquidità differite			
Liquidità differite su capitale circolante lordo			
= [A) Crediti verso soci per versamenti ancora dovuti + B.III.2) Crediti # + C.II) Crediti # + C.III) Attività finanziarie che non costituiscono immobilizzazioni + D) Ratei e risconti] / [A) Crediti verso soci per versamenti ancora dovuti + B.III.2) Crediti # + C.I) Rimanenze + C.II) Crediti # + C.III) Attività finanziarie che non costituiscono immobilizzazioni + C.IV) Disponibilità liquide + D) Ratei e risconti]	89,14 %	70,93 %	25,67 %
Esprime la quota del Capitale circolante loro costituito da liquidità differite.			
Liquidità immediate su totale impieghi			
= [C.IV) Disponibilità liquide] / TOT. ATTIVO	10,47 %	28,59 %	(63,38) %
Esprime la quota delle attività che sono costituite da liquidità immediate			

Composizione fonti

INDICE	Esercizio 2013	Esercizio 2012	Variazione %
Passività consolidate			
= [B) Fondi per rischi e oneri + C) Trattamento di fine rapporto di lavoro subordinato + D) Debiti ##]	349.516,00	316.403,00	10,47 %
Esprime, in valore assoluto, il totale del Capitale di debito con esigibilità superiore all'esercizio successivo			
Passività consolidate su totale fonti			
= [B) Fondi per rischi e oneri + C) Trattamento di fine rapporto di lavoro subordinato + D) Debiti ##] / TOT. PASSIVO	8,10 %	5,27 %	53,70 %
Esprime la quota delle fonti costituita da Capitale di debito con esigibilità superiore all'esercizio successivo			
Passività consolidate su totale debiti			
= [B) Fondi per rischi e oneri + C) Trattamento di fine rapporto di lavoro subordinato + D) Debiti ##] / [B) Fondi per rischi e oneri + C) Trattamento di fine rapporto di lavoro subordinato + D) Debiti + E) Ratei e risconti]	9,39 %	5,83 %	61,06 %
Esprime la quota dei debiti costituita da debiti con esigibilità superiore all'esercizio successivo			
Passività correnti			
= [D) Debiti # + E) Ratei e risconti]	3.374.636,00	5.107.115,00	(33,92) %
Esprime, in valore assoluto, il totale del Capitale di debito esigibile nell'esercizio successivo			
Passività correnti su totale fonti			
= [D) Debiti # + E) Ratei e risconti] / TOT. PASSIVO	78,17 %	85,09 %	(8,13) %
Esprime la quota delle fonti costituita da Capitale di debito con esigibilità entro l'esercizio successivo			
Passività correnti su totale debiti			
= [D) Debiti # + E) Ratei e risconti] / [B) Fondi per rischi e oneri + C) Trattamento di fine	90,61 %	94,17 %	(3,78) %

INDICE	Esercizio 2013	Esercizio 2012	Variazione %
rapporto di lavoro subordinato + D) Debiti + E) Ratei e risconti]			
Esprime la quota dei debiti costituita da debiti esigibili nell'esercizio successivo			
Indice di indebitamento			
= [B) Fondi per rischi e oneri + C) Trattamento di fine rapporto di lavoro subordinato + D) Debiti + E) Ratei e risconti] / [A) Patrimonio netto]	627,90 %	937,31 %	(33,01) %
Rappresenta il rapporto fra Capitale di terzi e Capitale proprio. Esso segnala la solidità finanziaria dell'impresa e il suo grado di indipendenza rispetto ai terzi finanziatori. Quanto è minore questo indicatore tanto più è elevata la solidità finanziaria dell'azienda.			
# = quota esigibile entro l'esercizio successivo			
## = quota esigibile oltre l'esercizio successivo			

Indici e margini di struttura

INDICE	Esercizio 2013	Esercizio 2012	Variazione %
Capitale circolante netto			
= [A) Crediti verso soci per versamenti ancora dovuti + B.III.2) Crediti # + C.I) Rimanenze + C.II) Crediti # + C.III) Attività finanziarie che non costituiscono immobilizzazioni + C.IV) Disponibilità liquide + D) Ratei e risconti] - [D) Debiti # + E) Ratei e risconti]	877.648,00	809.549,00	8,41 %
E' costituito dalla differenza fra il Capitale circolante lordo e le passività correnti. Esprime in valore assoluto la capacità dell'impresa di fronteggiare gli impegni a breve con le disponibilità esistenti			
Margine di struttura primario			
= [A) Patrimonio Netto - (B) Immobilizzazioni - B.III.2) Crediti #]	549.570,00	514.584,00	6,80 %
E' costituito dalla differenza tra il Capitale Netto e le Immobilizzazioni nette. Esprime, in valore assoluto, la capacità dell'impresa di coprire con mezzi propri gli investimenti in immobilizzazioni.			
Indice di copertura primario			
= [A) Patrimonio Netto] / [B) Immobilizzazioni - B.III.2) Crediti #]	1.362,28 %	903,50 %	50,78 %
E' costituito dal rapporto fra il Capitale Netto e le immobilizzazioni nette. Esprime, in valore relativo, la quota di immobilizzazioni coperta con mezzi propri.			
Margine di struttura secondario			
= [A) Patrimonio Netto + B) Fondi per rischi e oneri + C) Trattamento di fine rapporto di lavoro subordinato + D) Debiti ##] - [B) Immobilizzazioni - B.III.2) Crediti #]	899.086,00	830.987,00	8,19 %
E' costituito dalla differenza fra il Capitale Consolidato (Capitale Netto più Debiti a lungo termine) e le immobilizzazioni. Esprime, in valore assoluto, la capacità dell'impresa di coprire con fonti consolidate gli investimenti in immobilizzazioni.			
Indice di copertura secondario			
= [A) Patrimonio Netto + B) Fondi per rischi e oneri + C) Trattamento di fine rapporto di lavoro subordinato + D) Debiti ##] / [B) Immobilizzazioni - B.III.2) Crediti #]	2.165,06 %	1.397,55 %	54,92 %
E' costituito dal rapporto fra il Capitale Consolidato e le immobilizzazioni nette. Esprime, in valore relativo, la quota di immobilizzazioni coperta con fonti consolidate.			
# = quota esigibile entro l'esercizio successivo			
## = quota esigibile oltre l'esercizio successivo			

Indici e margini di tesoreria

INDICE	Esercizio 2013	Esercizio 2012	Variazione %
Margine di tesoreria primario			
= [A) Crediti verso soci per versamenti ancora dovuti + B.III.2) Crediti # + C.II) Crediti # + C.III) Attività finanziarie che non costituiscono immobilizzazioni + C.IV) Disponibilità liquide + D) Ratei e risconti] - [D) Debiti # + E) Ratei e risconti]	867.978,00	805.351,00	7,78 %
E' costituito dalla differenza in valore assoluto fra liquidità immediate e differite e le passività correnti. Esprime la capacità dell'impresa di far fronte agli impegni correnti con le proprie liquidità			
Margine di tesoreria secondario			
= [C.IV) Disponibilità liquide - (D) Debiti # + E) Ratei e risconti)]	(2.922.703,00)	(3.391.301,00)	(13,82) %
E' costituito dalla differenza in valore assoluto fra le liquidità immediate e le passività correnti. Esprime la capacità dell'impresa di far fronte agli impegni correnti con le proprie risorse liquide immediatamente disponibili			
Indice di disponibilità			
= [A) Crediti verso soci per versamenti ancora dovuti + B.III.2) Crediti # + C) Attivo circolante - C.II) Crediti ## + D) Ratei e risconti] / [D) Debiti # + E) Ratei e risconti]	126,01 %	115,85 %	8,77 %
E' costituito dal rapporto, espresso in valore percentuale, fra le liquidità (immediate e differite) e passività correnti. Esprime la capacità dell'impresa di far fronte agli impegni correnti con le proprie risorse non immobilizzate			
Indice di liquidità			
= [C.IV) Disponibilità liquide] / [D) Debiti # + E) Ratei e risconti]	13,39 %	33,60 %	(60,15) %
E' costituito dal rapporto, espresso in valore percentuale, fra le liquidità immediate e le passività correnti. Esprime la capacità dell'impresa di far fronte agli impegni correnti con le proprie risorse liquide immediatamente disponibili. L'espressione del dato in valore percentuale consente, in modo più significativo rispetto al margine di tesoreria secondario, il confronto fra più esercizi.			
# = quota esigibile entro l'esercizio successivo			
## = quota esigibile oltre l'esercizio successivo			

RISCHI ED INCERTEZZE

La Legge Regionale 24 maggio 2012, n° 7 suddivide tutto il territorio regionale in quattro ambiti territoriali ottimali e disciplina le forme ed i modi della cooperazione fra gli enti locali stabilendo che *“ le province ed i comuni di ciascun ambito esercitano le funzioni di organizzazione del servizio di gestione integrata dei rifiuti solidi urbani attraverso le apposite conferenze d'ambito, che operano, in nome e per conto degli enti associati, secondo le modalità definite dall'apposita convenzione che le istituisce, stipulata ai sensi della normativa sull'ordinamento degli enti locali, sulla base della convenzione tipo approvata dalla Giunta Regionale...”*

Nello specifico la legge Regionale dispone che la Conferenza d'Ambito è composta dai Presidenti delle Province e da rappresentanze dei Sindaci dei Comuni ricompresi nell'ambito territoriale ottimale. La Conferenza delibera a maggioranza qualificata dei voti espressi in base alle quote di rappresentatività fissate dalla convenzione nel rispetto della seguente suddivisione: il cinquanta per cento dei voti è riservato ai Comuni ed il restante cinquanta per cento è attribuito alle Province ricadenti nello stesso ambito territoriale ottimale.

La norma regionale disciplina il periodo transitorio stabilendo, all'art. 14, che le Province ed i Comuni stipulino la convenzione istitutiva della Conferenza d'ambito, sulla base di una convenzione tipo approvata dalla Giunta Regionale, entro un anno dalla data di entrata in vigore della medesima. Lo schema della predetta convenzione tipo è stato approvato dalla Giunta Regionale con deliberazione n° 60-5113 del 18/12/2012.

Il Tribunale amministrativo Regionale, con sentenza 928 del 24 luglio 2013, ha stabilito la non applicabilità di alcune norme fissate dalla Convenzione-tipo approvata dalla giunta Regionale con la deliberazione 60-5113.

La Giunta regionale, con deliberazione 34-6746 del 25 novembre 2013, ha fornito alle Amministrazioni competenti gli indirizzi per proseguire nel percorso di convenzionamento per la costituzione delle Conferenze d'Ambito, fissando il termine per l'approvazione al 28 febbraio 2014.

Ad oggi non ci sono novità in merito, in quanto sono conosciute le vicissitudini politiche della Regione Piemonte, oltre ad altre incertezze normative relative alle Province.

INFORMAZIONI SU AMBIENTE E PERSONALE

Con delibera n° 96 del 26/10/2012 il cda del CEC, vista la situazione di incertezza ha deciso la revoca della delibera n° 107 del 12 dicembre 2012 dove era previsto il passaggio del personale a contratto enti locali dovuto all'imminente liquidazione del Consorzio e successivo passaggio alla Conferenza d'Ambito prevista dalla Legge Regionale 7/2012.

Il Consorzio svolge la propria attività nel pieno rispetto delle disposizioni in materia di ambiente (D. Lgs. 152/06 e decreti attuativi, D. Lgs151/08 e decreti attuativi, DM 08/2008) e di igiene sul posto di lavoro, in ottemperanza al D. Lgs. 81/08 con la redazione di documenti che valutano i rischi relativi al CEC in ottemperanza alle norme attuative ed ai dispositivi legislativi in materia di sicurezza e salute dei lavoratori.

Di seguito vengono riportati alcuni dati di sintesi relativi al personale attualmente assunto presso il Consorzio.

Composizione	Dirigenti	Quadri	Impiegati	Operai
<i>Uomini</i>	/	/	4	/
<i>Donne</i>	/	/	4	/
<i>Età media</i>	/	/	42	/
<i>Contratto a tempo indeterminato</i>	/	/	8	/
<i>Contratto a tempo determinato</i>	/	/	/	/
<i>Altre tipologie (interinale)</i>	/	/	1	/
<i>Titolo di studio: Laurea</i>	/	/	2	/
<i>Titolo di studio: Diploma</i>	/	/	7	/

<i>Comune di residenza</i>	Dirigenti	Quadri	Impiegati	Operai
<i>Borgo S.D.</i>	/	/	1	/
<i>Boves</i>	/	/	1	/
<i>Caraglio</i>	/	/	1	/
<i>Centallo</i>	/	/	1	/
<i>Cervasca</i>	/	/	2	/
<i>Cuneo</i>	/	/	1	/
<i>Peveragno</i>	/	/	1	/
<i>Saluzzo</i>	/	/	1	/

ATTIVITA' DI RICERCA E SVILUPPO E PUBBLICITA'

Nel corso dell'esercizio non sono stati capitalizzati costi per attività di ricerca e sviluppo e pubblicità.

RAPPORTI CON SOCIETA' FACENTI PARTE DEL CONSORZIO O CORRELATE

Prosegue la collaborazione tra il Consorzio e l'A.C.S.R. S.p.A., società che gestisce lo smaltimento ed il trattamento dei rifiuti per conto dei medesimi comuni consorziati. L'attuale suddivisione sia giuridica che gestionale risulta da operazione di scissione avvenuta in data 29.12.2003. I rapporti intrattenuti con l'ACSR. S.p.A, sono regolamentati da apposite norme di legge e da disposizioni dell'Autorità d'Ambito Cuneese, organismo che provvede a coordinare ogni attività legata al settore dell'intera Provincia.

NUMERO E VALORE NOMINALE SIA DELLE AZIONI PROPRIE CHE DELLA SOCIETA' CONTROLLANTE POSSEDUTE DALLA SOCIETA'

L'Azienda alla chiusura dell'esercizio non deteneva azioni proprie o di società controllanti.

NUMERO E VALORE NOMINALE SIA DELLE AZIONI PROPRIE CHE DELLA SOCIETA' CONTROLLANTE ACQUISTATE O ALIENATE DALLA SOCIETA' NEL CORSO DELL'ESERCIZIO.

La società nel corso dell'esercizio non ha acquistato o venduto azioni proprie o azioni di società controllanti.

FATTI DI RILIEVO AVVENUTI DOPO LA CHIUSURA DELL'ESERCIZIO

Consiglio di Amministrazione

Con nota del 21 ottobre 2013 il Consiglio di Amministrazione costituito da Livio Lanzavecchia, Ugo Boccacci, Dho Stefano e Marco Marino ha presentato le dimissioni a far data dal 1 gennaio 2014.

il 27 gennaio 2014, con atto n° 2, l'Assemblea dei Sindaci ha deliberato che il Consiglio di Amministrazione è costituito dal Presidente e dai Consiglieri eletti per un periodo di cinque

anni dall'Assemblea per appello nominale, in numero di 3 (compreso Presidente ed il vice Presidente), comunque scadenti con l'approvazione del presente bilancio consuntivo.

Con delibera n° 3 della stessa Assemblea è stato approvato il bando pubblico per la nomina del nuovo presidente.

Il 14 febbraio 2014, l'Assemblea dei Sindaci, con delibera n° 5, ha nominato il nuovo Presidente del Consorzio, il dott. Pier Giacomo Quiriti, ed un consigliere, il Dott. Oro Felice. Rimane in carica il Vice Presidente Ugo Boccacci, che nel frattempo ha ritirato le proprie dimissioni.

Il 31 marzo 2014, si è conclusa positivamente la vicenda giudiziaria iniziata nel 2010, legata al centro di raccolta di Busca, assolvendo tutti gli ex amministratori del Consorzio.

Servizio di raccolta rifiuti.

Il Comune di Cuneo, come meglio precisato nella precedente tabella cronoprogramma, ha richiesto l'avvio anticipato della raccolta porta a porta prevista in tre step a partire dal 5 maggio fino a completamento di tutto il territorio comunale il prossimo 1° luglio.

Gli altri 13 Comuni, tra cui Borgo San Dalmazzo, viceversa, ne hanno richiesto l'avvio posticipato, come meglio descritto nel titolo Raccolte porta a porta.

UTILIZZO DI STRUMENTI FINANZIARI E POLITICHE DI GESTIONE DEL RISCHIO FINANZIARIO

La società nell'esercizio non ha utilizzato strumenti finanziari e si ritiene non sussistano rischi finanziari sulle altre voci patrimoniali.

RISCHI DI PREZZO, DI CREDITO, DI LIQUIDITA' E DI VARIAZIONE DEI FLUSSI FINANZIARI

In merito all'esposizione del consorzio ai rischi in oggetto, precisiamo quanto segue:

- non risultano rischi di mercato in quanto l'attività è rivolta quasi esclusivamente agli utenti dei Comuni consorziati in forza di disposizioni normative;
- i rischi di credito sono abbondantemente coperti da appositi accantonamenti calcolati sulla base delle statistiche storiche dei Comuni interessati;
- il Consorzio non presenta rischi di liquidità in quanto i principali debitori sono gli stessi Comuni consorziati e non esistono passività finanziarie

EVOLUZIONE PREVEDIBILE DELLA GESTIONE

L'evoluzione sulla gestione dipenderà in gran parte dalle modifiche in corso di attuazione da parte della legge 7/2012.

Per quanto riguarda invece l'evoluzione del servizio si assisterà all'affidamento del servizio per i 3 lotti in scadenza il 31 dicembre 2014: Valle Maira e Grana, Valli Gesso Pesio e Vermenagna e Valle Stura.

A seguito alla recente sentenza della Corte dei Conti sezione 4/2014 Sezione Autonomie sancisce la non remunerabilità delle cariche delle amministrazioni consortili; considerato che non risulta essere l'ultimo grado di giudizio, si è ritenuto opportuno mantenere la

riserva di circa 40.000,00 euro relativi ai compensi del precedente CdA, mentre, per quanto riguarda le attuali nomine, la riserva non verrà più accantonata, così come dettagliato dal Bilancio programmatico e di previsione 2014/2016.

DOCUMENTO PROGRAMMATICO SULLA SICUREZZA

Il DI 5/2012 ha abrogato l'obbligo di redazione o aggiornamento del Documento Programmatico della sicurezza dei dati (D.P.S.) prescritto dal codice della privacy. Tuttavia il consorzio prosegue nell'attuazione delle misure minime di tutela dei dati personali come previsto dal Dlg 196/2003.

CONCLUSIONE

In conclusione Vi invitiamo ad approvare il Bilancio al 31 dicembre 2013 con l'utile netto in esso evidenziato di Euro 14.482.

Per quanto riguarda la destinazione dell'utile d'esercizio Vi proponiamo di accantonarlo al fondo di riserva legale per la parte normativamente prevista ed al fondo riserva straordinaria per la rimanente quota

Cuneo, lì 8 aprile 2014.

Per Il Consiglio di Amministrazione
Il Presidente
Dott. Pier Giacomo Quiriti

Questo documento viene trasmesso in copia informatica al Registro Imprese, firmato digitalmente dal professionista incaricato, che ne attesta la corrispondenza all'originale cartaceo, sottoscritto con firma autografa dai soggetti obbligati e conservato presso l'impresa.

Imposta di bollo assolta in entrata autorizzazione CCIAA CN n. 11981/2000/2 del 29/12/2000.

Per Il Consiglio di Amministrazione
Il Presidente
Dott. Pier Giacomo Quiriti